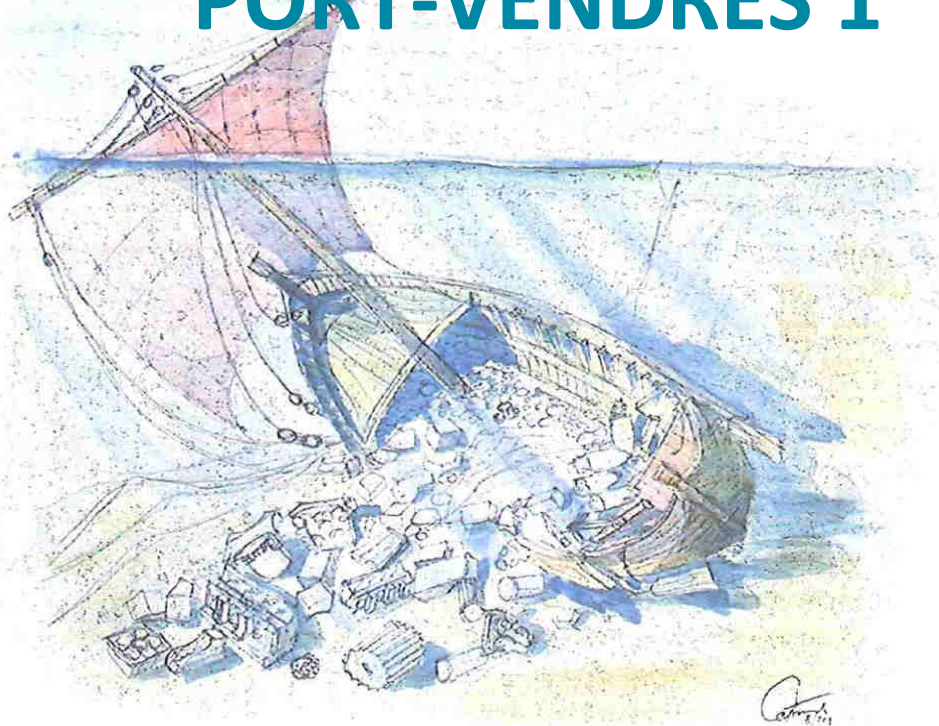


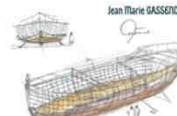
La longue histoire d'une épave romaine se poursuit ...



# Dossier de Presse Découverte du Chantier PORT- VENDRES 1



Argelès-sur-Mer, le 12 juin 2015




# Histoire d'un bien culturel maritime (BCM) d'exception

## *Entre enjeux archéologiques et de médiation*

L'Agence des aires marines protégées, établissement public à caractère administratif, créé par la loi du 14 avril 2006 sur les parcs nationaux, les parcs naturels marins et les parcs naturels régionaux, apporte un appui aux politiques publiques en matière de création et de gestion d'aires marines protégées et de façon plus générale de protection du milieu marin.

Le Parc naturel marin du golfe du Lion a été créé par décret en 2011 et son plan de gestion, validé en octobre 2014. Le patrimoine culturel plus largement et les biens culturels maritimes, plus spécifiquement, constituent l'une des implications du parc pour le territoire, dans ce domaine, basé sur les tissus associatifs et professionnels extrêmement dynamiques. Parmi les objectifs à 15 ans, le plan de gestion du Parc naturel marin décline d'ailleurs une finalité de « sauvegarde et de pérennisation du patrimoine culturel maritime remarquable » et des sous-finalités de « conservation, restauration ou description des BCM notamment les éléments remarquables de l'archéologie sous-marine » et de « connaissance et de valorisation ».

La commune de Port-Vendres achète la Caserne du « Fer à Cheval » en 1988, dans la perspective d'un projet muséal. Un conservateur du patrimoine est recruté en 1993, et les biens culturels maritimes (BCM) collectés dans les différents sites archéologiques sous-marins du port de Port-Vendres, constituant une collection d'Etat, sont mis en dépôt auprès de la Municipalité. Le Ministre de la Culture approuve en 1994 le programme scientifique et culturel; la collection, dont l'épave du navire romain "Port-Vendres 1", devient "Musée de France".



## Position dans l'archéologie navale mondiale


### Navires renfloués issus de sites sous-marins :

- **1961 : Wasa** : vaisseau du 17<sup>ème</sup> siècle, Suède
- **1971 : Bateau punique de Marsala** de 241 av. J.-C., Sicile
- **1974 : Port-Vendres 1**, 4<sup>e</sup> siècle apr. J.-C., France
- **1982 : Le Mary Rose** 16<sup>e</sup> siècle Angleterre
- **2007 : Le Nanhai 1** av 13<sup>e</sup> siècle, aussi appelé « Mer de Chine méridionale 1 » navire marchand chinois d'une trentaine de mètres de long, et à ce jour, un des plus anciens et des plus grands navires marchands chinois jamais retrouvés : Province du Guangdong
- **2008 : 2 épaves punico-phéniciennes** 7<sup>e</sup> siècle, de Mazarron et Binissafuller (province de Murcia) Espagne

### Navires issus de fouilles terrestres :

- **1983** : Epave romaine de **la Bourse**, 2<sup>e</sup> siècle apr. J.-C., **Marseille**
- **1985** : 2 épaves romaines (**Les horeiae**) du Quartier Besagne/Dutasta, **Toulon**,
- **1992** : 2 bateaux grecs et 5 bateaux romains du **Parking Jules Verne**, **Marseille**,
- **1998** : 16 épaves romaines de **Pise** (toutes prélevées), **Italie**
- **2004** : 3 épaves romaines de **Naples**, **Italie**
- **2005** : 37 épaves **du parking Yenikapi** (port de Théodose) à Istanbul, **Turquie** : *toutes ne seront pas restaurées. Elles sont datées de la fin de l'Antiquité, Vème au IXème siècle*
- **2007** : 5 épaves du **parking Saint-Georges** à Lyon: romaines à époque moderne (ancien bras du Rhône aujourd'hui atterri), **France**
- **2011** : épave 1 **d'Isola Sacra** à **Fiumicino** à Rome, époque romaine, **Italie**
- **2012** : épave **du parking du Pré aux Pêcheurs** à Antibes, époque romaine, **France**

### Navires renfloués issus de fouilles dans les fleuves en France :

- **2010** : épave **chaland romain** à Arles - Rhône 3, **France**. (Un seul grand bateau) plusieurs pirogues néolithiques âge de bronze
- 

# Histoire contemporaine de Port-Vendres 1

## Quelques étapes :

**1974** : l'épave est sortie de l'eau (Anse Gerbal)

**1974-1984** : traitements au chrome 6 (interdit depuis 2001) immergée dans des bassins du DRASSM à Marseille.



**1984-2001** : premier projet de musée archéologique de Port-Vendres

**2001-2014** : stockage des pièces dans la Caserne du Fer à Cheval, à Port-Vendres

**2011-2014** : création du Parc naturel marin du golfe du Lion, concertation et en 2014 de son plan de gestion à 15 ans, identifiant en particulier l'objectif de valorisation des épaves in-situ ou extraite de site sous-marins.

**2014-2015** : lancement et réalisation du projet de pré-remontage, comme un préalable indispensable à tout nouveau projet de valorisation ou d'exposition

## Un extrait du journal de bord de l'expérimentation :

date	lieux		Taches	Moyens Humains PARC MARIN DRASSM MAIRIE PV DEPARTEMENT 66 ARESMA Jean Marie GASSEND	description	Observations
<b>SEM 22</b> 26/27 et 28 mai	Argelès Hangar		<b>Identificati on des membrures</b>	Marie-Pierre JEZEGOU Nathalie HUET Jean Marie GASSEND Michel SALVAT Jean-Charles RIBES Henri COLONNA D'ISTRIA Lara ROMAGNOLO Victoria MAGENTI	<p>Le tri et la reconnaissance des éléments du puzzle se sont poursuivis depuis le dernier point d'étape en date du 09 mai. Le nombre de pièces attribuables à de la membrure est porté à 135 mais certaines seront difficilement identifiables. 46 des 47 membrures (il manque la membrure n° 1) ont été remplacées entièrement ou en partie. Cet ensemble se compose de 110 pièces. Il ne reste plus qu'une vingtaine de fragments de membrures, de petite taille pour la plupart, qui n'ont pas trouvé place dans l'ensemble. Quatre gros fragments sont trop dégradés pour être laissés en position et doivent être refaits : il s'agit des membrures n° 8, 19, 21 et 22.</p> <p>Le vaigrage est en cours d'identification</p> <p>La préceinte est identifiée mais il semble très difficile de la situer dans le plan du bordé</p> <p>Une serre latérale est également identifiée mais il ne sera pas possible de la remettre en situation, car elle vient se placer sur les allonges des membrures, à 1,50 m au-dessus du sol.</p> <p>Les deux carlingots ont été remontés presque en entier : il ne manque plus qu'un fragment de 50 cm de longueur à tribord. L'emplacement réservé dans les carlingots, pour la pompe de cale, est bien matérialisé.</p> <p>Commande a été passée à Samuel Villevieille et Martin Bonnardot (Atelier des barques catalanes) pour refaire les 4 fragments de membrure importants qui ne peuvent pas être remis en situation</p>	

---

La longue histoire d'une épave romaine se poursuit ...

## Photos de l'expérimentation de remontage :

**L'épave quitte la Caserne du Fer à Cheval de Port-Vendres**



**Des moyens lourds mis à disposition par la commune de Port-Vendres**



**Le hangar vide en attente pour le pré-remontage**



**Le hangar pour le pré-remontage se remplit d'un puzzle géant**



### Une partie des bordés



### Il faut numéroter les bordés sur le plan



### Un long travail d'identification commence



**La quille est mise en place**



**Michel, responsable du dépôt de fouilles de Port-Vendres, se concentre sur un assemblage**



**Jean-Charles, de l'ARESMAR, sur un autre assemblage**





---

La longue histoire d'une épave romaine se poursuit ...

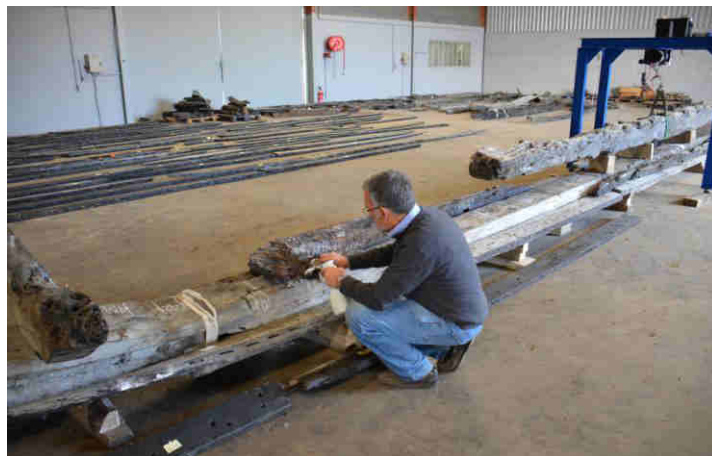
Un deuxième élément se rajoute au remontage



L'identification des bordés se poursuit sur le plan  
les parties en jaunes sont identifiées



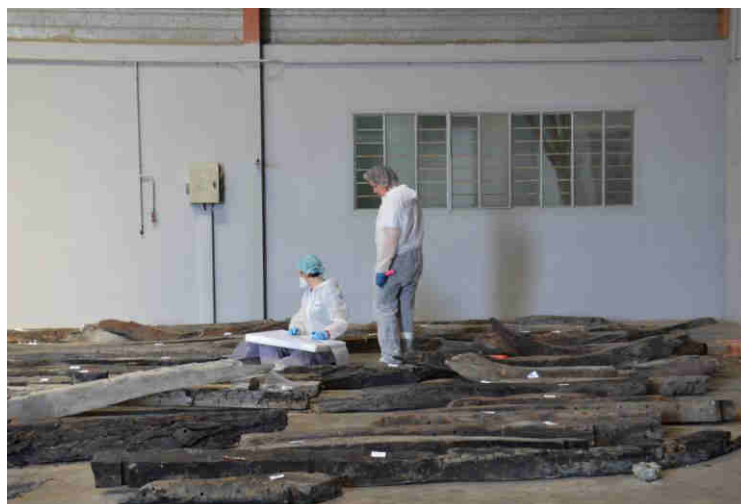
Jean Marie Gassend repère l'emplacement des membrures



Détails d'annotations techniques



Nathalie et Lila, DRASSM, numérotent sur plan les planches du vaigrage (pont)



---

La longue histoire d'une épave romaine se poursuit ...

**Jean-Marie Gassend en grande explication avec Michel Moly, président du Conseil de gestion du Parc naturel marin du golfe du Lion**



**Les membrures alignées**

